

Rapport moral...

Mesdames et Messieurs,

J'ai le plaisir de vous accueillir aujourd'hui pour l'Assemblée générale ordinaire du CTFC et je vais commencer par vous faire lecture du rapport moral.

« Venez nous aider à aider ! »

Dans ma famille d'origine, Emmaüs, c'est comme cela que ça a commencé et c'est comme ça que je suis venu au CTFC, d'abord au C.A., pour suppléer notre Directeur puis, cette année, pour remplacer Danièle Brulebois appelée à d'autres fonctions électives.

Bien sûr, j'aurais pu refuser et les excuses ne manquent pas : bénévole à plein temps et président en exercice à Emmaüs Besançon, obstacle de la distance, situation financière délicate à gérer....

Mais je suis trop attaché à la mission d'insertion par l'emploi du CTFC pour décliner une offre qui m'enthousiasme et m'honore, quelles que soient mes craintes.

Alors, j'ai décidé d'aider Sébastien et l'équipe de direction, Jean-Michel le trésorier et Alain le secrétaire pour soutenir cette initiative valeureuse dont j'ai pris le train en marche et si j'avais pu douter, le courage de Caroline pendant le congé de Sébastien a fini de me convaincre.

Nous voici donc au pied du mur, sans mauvais jeu de mots, avec des travaux de renforcement à financer, car déjà effectués.

Après l'apport financier de TRI, du Secours Catholique Franche Comté et de la communauté Emmaüs de Vesoul, me voici donc au téléphone, la liste des contributeurs textiles en main, pour essayer de faire passer un message de solidarité à nos amis à commencer par les Emmaüs de la région et bien sûr mes collègues du C.A. de Besançon.

Une première « salve » ayant fait mouche à Ornans, Pontarlier, Le Russey et bien sûr Besançon, je n'ai pas lâché mon bâton de pèlerin et j'ai bon espoir que ce budget soit bouclé avant l'été ...

L'espoir fait vivre, nous le savons tous et quelqu'un a dit : « Il n'est pas nécessaire d'espérer pour entreprendre ni de réussir pour persévérer », alors, je persévère et je compte sur tous...

Merci à tous ceux qui m'ont compris et merci d'avance à ceux qui n'ont pas encore entendu le message..

Je ne conclurai pas sans remercier la mairie de Sellières, la communauté de communes ici représentées et mes deux valeureux collègues de Besançon ainsi que ceux de TRI qui viennent d'apporter leur concours efficace au démontage à Orgelet et au remontage au CTFC de la structure qui va nous permettre de trier et stocker la « crème » de nos arrivages pour alimenter... la boutique, le projet de l'année, qui va nous donner de l'oxygène financier et déstresser notre trésorier.

Ceux que j'aurais oubliés me pardonneront, j'espère, en raison de ma jeunesse... dans la fonction.

Bonne chance à tous les membres du CTFC pour que cette belle aventure humaine continue.

*Rémy Henriot,
Président,*

1. EFFECTIF ET PROFILS DES RECRUTEMENTS CDDI

Effectif global 2017

. 3 permanents (2.7 ETP)

-> 1 ETP Encadrement technique

-> 0.70 ETP accompagnement socio-pro.

-> 1 ETP direction/gestion de la production

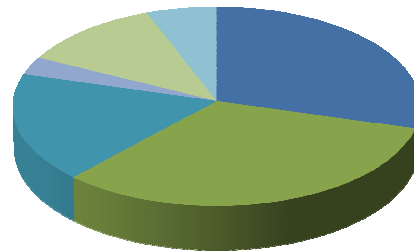
. 34 salariés en insertion (18.59 ETP)

-8 %/2016

-> 16 femmes

-> 18 hommes

BASSINS DE RECRUTEMENT

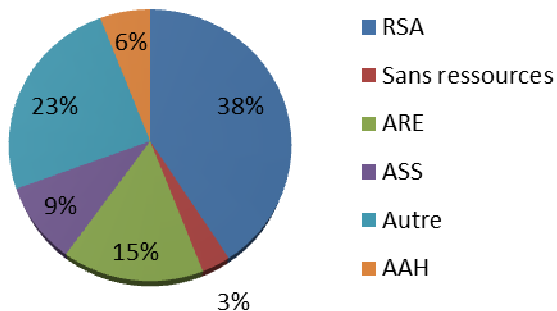


■ Communauté de communes Bresse Haute Seille

■ Espace Communautaire Lons Agglomération

■ Communauté de communes du Arbois, Poligny, Salins, Cœur du Jura

■ Communautés de communes La Plaine Jurassienne



15% étaient au chômage depuis plus d'1 an
 41% étaient au chômage depuis plus de deux ans

Moyenne d'âge

8.8% ont - 26 ans

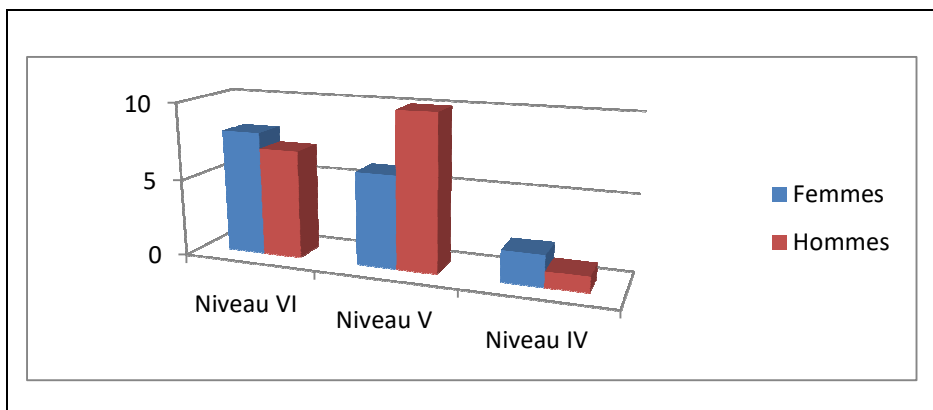
64.7% ont entre 26 et 50 ans

26.4% ont plus de ans

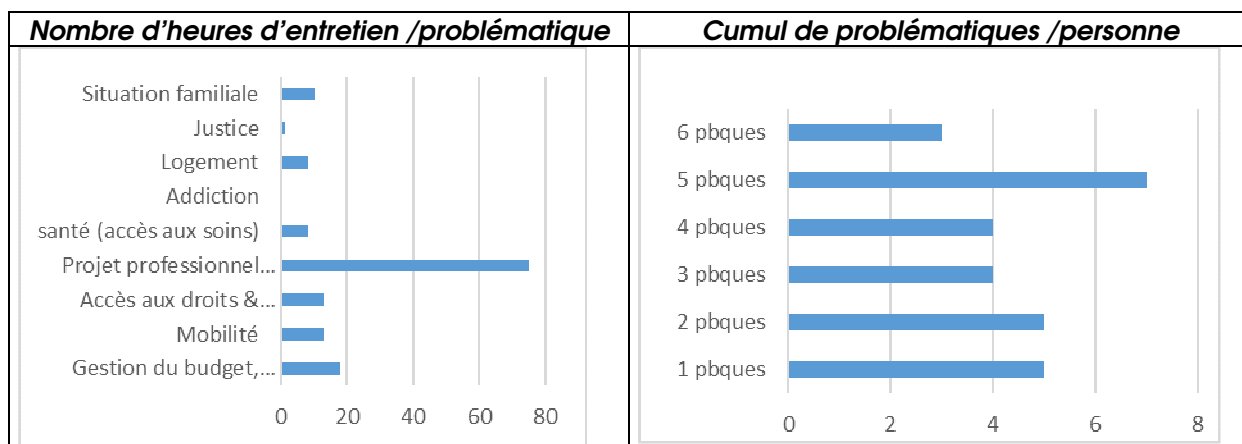
2. ACCOMPAGNEMENT SOCIAL :

Nous avons défini 9 thématiques liées à des problématiques sociales, qui ont été abordées lors d'entretiens individuels.

Evidemment, plus on cumule de problématiques, plus on est en difficulté...



Le plus grand nombre d'entretiens a concerné l'élaboration de la suite du parcours d'insertion professionnelle.



3. ACCOMPAGNEMENT PROFESSIONNEL

Accompagnement individuel :

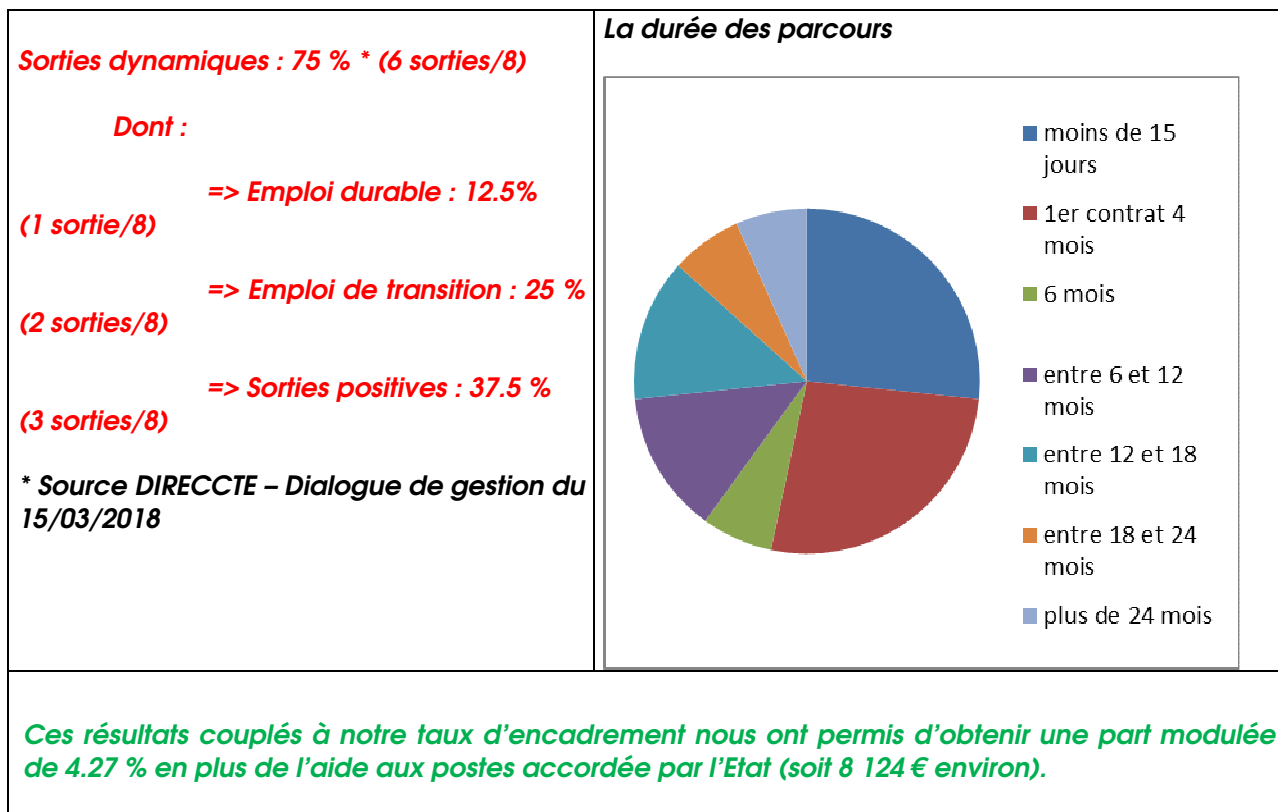
- 1 immersion réalisée qui a débouché sur une entrée en formation qualifiante
- Formations CACES 1, 3 et 5 : 3 personnes formées
- 1 personne sur une formation « digitale » avec Pôle Emploi

Accompagnement collectif :

- Atelier santé : 10 participants (atelier collectif) avec 4 modules : Présentation et approche de la santé, Module accès aux soins : échange sur les droits et les dispositifs, le Bilan de santé à Dijon, module sommeil
- Atelier d'aide à l'émergence d'un projet professionnel (atelier collectif et individuel) : 2 participants, avec l'explorama comme outil
- Intervention de Passerelle 39 pour présenter le mois sans tabac : 6 participants
- Formation Sauveteurs Secouristes du Travail : 2 personnes formées (avec les 3 permanentes)
- 2 personnes sur une formation « manutention manuelle de charges, gestes et postures »

Nous avons consacré 11 968 € de frais de formation pris en charge dans la quasi-totalité par notre OPCA.

4. SORTIES & DUREES DES PARCOURS



Remerciements

L'accompagnement socioprofessionnel a été géré par Héloïse Monchal pendant cette période. Elle a fait face d'une façon très professionnelle à toutes les difficultés que l'on peut rencontrer dans l'accompagnement social et professionnel d'une entreprise d'insertion.

Perspectives 2018 :

Emerger sur le programme FSE devra nous permettre de continuer à renforcer notre accompagnement, avec une offre croissante de modules collectifs et individuels.

Lors de notre dialogue de Gestion (bilan de l'action d'insertion 2017, perspectives 2018), nous avons acté le fait d'embaucher plus de jeunes de - 26 ans et d'augmenter notre taux de sorties et notamment vers les emplois durables.

L'ouverture en 2019 d'un Atelier Chantier d'Insertion nous permettra de proposer deux postes supplémentaires pour des personnes bénéficiant du RSA et ne demandant pas de qualification particulière sur des postes de tri chaussures et de tri manteaux.

5. PRODUCTION

Nous avons fait face à un recrutement de nouvelles trieuses avant l'été : l'une est partie sur la structure le Tri d'Emma pour être formée au tri manteaux pendant 15 jours et les autres ont suivi les 3 semaines de formation de tri textile sur table au CTFC effectuée par Abbassia. N'oublions pas que chaque trieuse commence à atteindre la cadence demandée qu'au bout de 4 mois, fin du 1^{er} contrat.

En parallèle, l'équipe de manutentionnaires a diminué au début de l'été et le recrutement a été très compliqué. Cela a engendré une présence plus que régulière en tant que manutentionnaire pour Abbassia l'encadrante technique. Elle a été soutenue par Héloïse, l'accompagnatrice socioprofessionnelle et Caroline, la directrice autant que possible durant cette période.

De nombreuses absences en fin d'année ont aussi perturbé le bon fonctionnement de l'équipe.

Pour rappel, nous étions conventionnés pour 18.5 ETP CDDI pour 2.7 ETP permanent en 2017.

Nous avons aussi eu le malheur de voir s'effondrer un mur du stockage aval, des matières produits finis (les balles) le jeudi 13 juillet ! Cela a ralenti le bon déroulement de la production mais à ce jour, nous avons un lieu de stockage réparé, rangé, accessible et dont les murs sont enfin protégés des chocs lorsque les manutentionnaires rangent les balles.

La presse a eu quelques pannes et nous avons dû arrêter la production une journée. Nous avons fait appel au président du Tri d'Emma pour nous la remettre en route car ils sont équipés de la même presse. Un grand merci à lui !

Dans l'ensemble, nous avons été satisfaites de cette année de production 2017 malgré les galères et les joies que nous avons rencontrées pour faire fonctionner le CTFC à un rythme normal.

2017 année intérimaire dans la gestion de la vie quotidienne du CTFC m'a permis d'entrevoir et de mesurer le challenge, l'ampleur, les difficultés qu'est la direction du CTFC. Je tiens à remercier Jean-Michel et Alain pour leur soutien quotidien bénévole ainsi qu'Abbassia et Héloïse! Et bien sûr je remercie Sébastien, pour m'avoir fait confiance en me proposant à ce poste de direction et pour m'avoir apporté son aide à quelques milliers de km du CTFC!

Chiffres clefs de la production 2017

. Entrées au tri : 1726 tonnes.

. Total trié : 1732 tonnes (1697 en 2016)

*=> Déchets ultimes (traités /SICTOM) : 1 %
environ*

Sur ce point : cartons et plastiques sont sélectionnés et valorisés par l'association OASIS.

La plupart des déchets textiles par l'entreprise

Approvisionnement

Le tableau ci-dessous retrace les apports de textile de 2017 et des deux années précédentes. Il montre la constance de ces flux ou indique des variations qui font référence aux propres réalités et capacités « du moment », pour les structures concernées.

	2015	2016	2017
ALCG	79 336	115 992	89 616
OASIS	98 588	95 965	117 157
TRI	57 808	109 613	45 354
INSERVET	96 578	66 375	72 747
EMMAUS BESANCON	122 430	169 494	130 573
EMMAUS ORNANS	75 620	71 183	74 951
EMMAUS PONTARLIER	105 822	90 840	102 334
EMMAUS ST CLAUDE	27 567	26 474	21 998
EMMAUS LE RUSSEY	7 367	7 371	10 382
EMMAUS VESOUL	13 401	-	31 863
EMMAUS SERVAS		15 536	45 637
LE RELAIS	948 067	806 201	789 102
ST VINCENT DE PAUL	4 457	3 412	4 830
AU FIL DE LA PETITE MONTAGNE	935	3 265	5 426
CROIX ROUGE DE BAUME LES DAMES	1 551	-	
CROIX ROUGE DE BLETTERANS	1 942	3 062	4 505
CROIX ROUGE DE BONNEVILLE	20 152	-	
CROIX ROUGE DE DOLE	4 041	1 766	3 643
CCAS CUISERY	-	978	1 088
FRIP'LAV	69 682	54 753	66 399
FRIPVIE			26 876
RES'URGENCE	11 236	13 795	17 394
SECOURS POPULAIRE	6 471	20 469	31 115
SECOURS CATHOLIQUE	-	-	
APF LONS	-	-	
REGIE DE QUARTIER BESANCON	-	-	30 679
DIVERS	1 516	717	1 024
AD3E	-	19 739	
CHU CHALON			1 986
SDIS 39			771
	1754567	1697000	1 727 450

Quelques chiffres clefs :

- Le Relais fournit 46 % du textile affirmant ainsi sa forte contribution au maintien de notre activité à Sellières.

- Les Emmaüs, toutes structures confondues en apportent 24 %

- OASIS 7% suivi de l'ALCG 5 %.

Mais, les petits ruisseaux font les grandes rivières et toutes les contributions sont importantes, si modestes soient elles !

N'oublions pas que :

100 tonnes collectées
=
1 poste créé

En conclusion, sur la collecte 2017 :

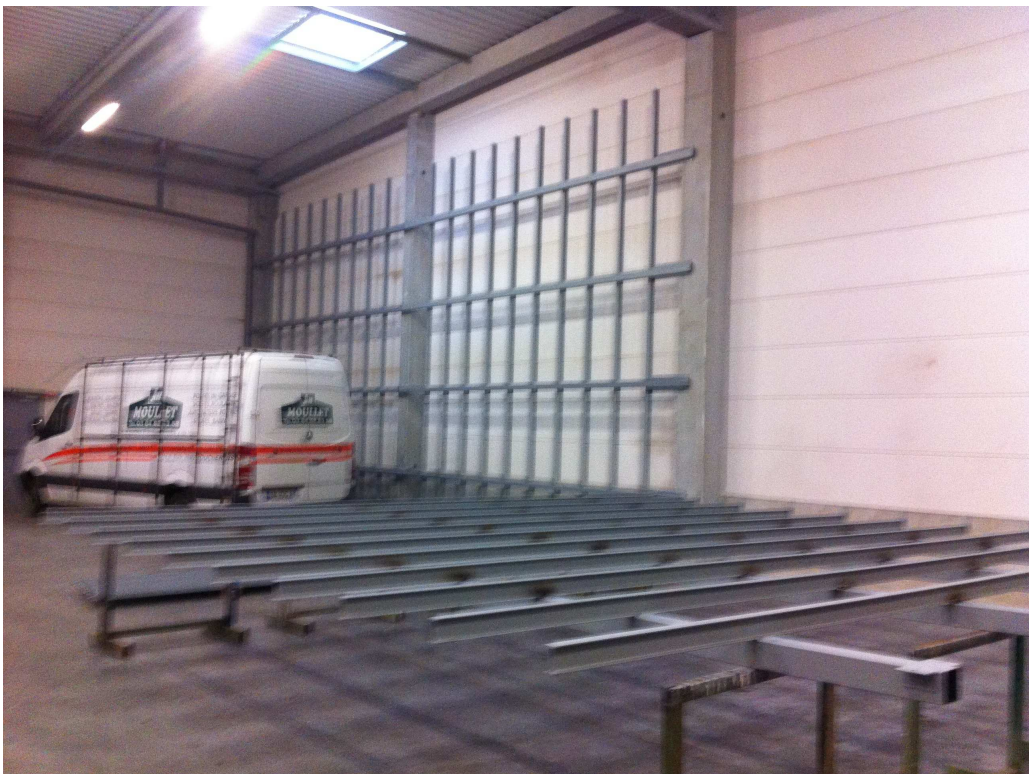
2017 aura vu l'arrêt de certaines collaborations (AD3E) et l'arrivée de nouveaux partenaires (Frip'vie, Régie de Quartier de Besançon, SDIS, CHU...).

Il nous faudra, en 2018, définir les modalités des collectes locales dans un esprit collectif afin que les membres historiques qui ont pris les risques depuis le début de notre aventure commune, ne soient pas pénalisés dans leur organisation parce que la collecte se complexifie.

Il nous a fallu rappeler quels types de textile nous récupérons : il s'agit de surplus et non pas de rebus... Ainsi la coopération avec le CHU de Chalon s'est arrêtée début 2018 et les collectes du SDIS 39 lui sont facturées, le textile étant à plus de 90 % voué à devenir du CSR.

Sans aucun doute, de belles perspectives sont à étoffer avec certains de nos partenaires dans une forme d'intelligence collective favorable à tous.

- En 2017 l'équipe de production s'est étoffée par l'embauche d'un chauffeur manutentionnaire en Contrat d'Avenir. A sa charge, après formation et avoir acquis un peu d'expérience, l'organisation pratique des collectes, déchargement et expédition. Suivi de l'entretien du matériel. Manutention et collecte.



6. RAPPORT FINANCIER

En 2017, la comptabilité du CTFC a été produite par le Cabinet Di Martino et révisée par notre Commissaire aux Comptes Gilles Hermerel.

COMPTE DE RESULTAT 2017

Sur l'exercice 2017, certains comptes de charges et produits ont été reclassés par rapport à 2016. Je vous présenterai ici une analyse de gestion prenant en compte ces reclassements pour une meilleure comparaison d'un exercice sur l'autre (voir tableau « Analyse de Gestion » en annexe). Pour le détail comptable, vous pourrez vous reporter aux comptes annuels que nous vous transmettons.

1- Production de l'exercice

La production vendue de l'exercice s'est montée à 300 719 €, en diminution de 18% sur 2016. Cette diminution s'explique principalement par une baisse de 20% des ventes export hors CEE et une baisse des ventes fripiers.

Compte tenu d'une variation de stocks de produits encours positive, la production de l'exercice s'est élevée à 317 523 €, en diminution de 2%.

2- Marge brute de production

Les consommations d'emballages se sont montées à 25 684 € en augmentation de 7%. La sous-traitance des produits mis en C.S.R. s'est élevée à 27 632 € en augmentation de 18%. Ce qui fait ressortir une marge brute de production de 264 207 € en diminution de 4,6%.

3- Valeur ajoutée

Les Achats et autres charges externes se sont montés à 144 373 € en augmentation de 9,7% :

A noter,

- Des augmentations de 27 et 20 % du gaz (manutention) et carburants (transports approv.)
- Une augmentation des entretiens et réparations des matériels (+ 60%)
- Des frais de réparations du bâtiment (+94%) couverts par notre assurance
- Une augmentation des frais de transports d'approv. Relais (+13,5%)
- Des frais de formation (+ 433%) couverts par notre OPCA
- Les autres postes n'ayant pas varié significativement.

Ce qui fait ressortir une valeur ajoutée de 119 834 € en repli de 17,5%.

4- Excédent brut d'exploitation

A noter :

- Des subventions reçues (FSE, aides aux postes) de 280 344 € en augmentation de 9,4%
- Et des impôts et taxes de 18 910 € en augmentation de 10,6%
- Des frais de personnel pour 280 344 € en augmentation de 3,6%
- Des charges sociales pour 53 274 € en diminution de 5,5%

Ce qui fait ressortir un déficit brut d'exploitation de - 43 770 € en augmentation de 42%.

5- Résultat d'exploitation

- L'éco TLC a été comptabilisée en produits de gestion courante pour 100 853 € en diminution de 5,5%
- Les dotations aux amortissements comptabilisées pour 95 712 € en diminution de 15,4%.

Ce qui fait ressortir une perte d'exploitation à - 38 474 € soit en détérioration de 2,2% sur 2016.

6- Résultat courant

Après charges financières de 21 068 €, le résultat courant est de - 59 542 € en amélioration de 2%.

7- Résultat net de l'exercice

- Après des produits exceptionnels sur exercices antérieurs de 43 832 € et des reprises sur subventions de 44 554 €
- des charges exceptionnelles de 7 655 € ;
- un impôt sur les bénéfices de 1 576 €

Le résultat de l'exercice 2017 est arrêté à **+ 19 513 €** pour - 18 302 € en 2016, en amélioration de 37 815 €, et dégageant une marge brute d'autofinancement de **70 671 € (+36%)**

BILAN au 31/12/2017

FONDS de ROULEMENT

Les fonds propres s'élèvent à 1 127 562 € (-2,2%) incluant

- 213 503 € de fonds associatifs et réserves
- 19 513 e de résultat de l'exercice
- 894 547 € de subventions d'investissement sur bien non renouvelables.

Auxquels s'ajoutent :

- 20 003 € de provisions pour risques et charges
- 551 082 € d'emprunts et dettes assimilés

Conduisant à des capitaux permanents de 1 698 647 € (- 4,5%)

L'actif net immobilisé est de 1 407 022 € après amortissements (- 6,4%)

Le fonds de roulement s'élève donc à **291 626 €** en augmentation de +5,5%, compte tenu d'une MBA plus élevée que le remboursement des emprunts et l'absence d'investissement en 2017.

BESOIN en FONDS de ROULEMENT

L'actif circulant s'élève à 417 577 € (+20%) incluant

- 36 336 € de stocks et en cours (+82,4%)
- 185 202 € de créances clients (+ 70,1%)
- 194 977 € d'autres créances (- 10,4%)

Les dettes d'exploitation s'élèvent à 126 461 € (+ 57%)

- 80 620 € de dettes fournisseurs (+ 140%)
- 45 851 € de dettes fiscales et sociales (- 2,4%)

Conduisant à un besoin en fonds de roulement de 291 116 € (+ 9,2%)

TRESORERIE NETTE

La trésorerie nette s'élève à 510 € au 31/12/2017 pour 9 844 € en 2016.

ANALYSE et PERSPECTIVES

2017 a été un exercice « intérimaire » !

Il s'est caractérisé par une diminution de la production (-2%), par une augmentation de certaines charges de fonctionnement, conduisant à une augmentation de la perte d'exploitation de 2% ...

Toutefois après des charges financières en diminution et un résultat exceptionnel, le résultat net de cet exercice est positif pour 19 513 € après impôts.

Pour 2018, l'objectif sera de rétablir la production au niveau des années 2015 et 2016 et de diversifier les ventes en ouvrant une boutique pour mieux vendre notre « crème » ... mais aussi de veiller à contraindre nos dépenses de fonctionnement. Un chemin étroit mais salutaire !

Analyse du compte de gestion 2017

	Exercice 2017	Exercice 2016	Ecarts 2017/2016	%
+ PRODUCTION VENDUE	300 719	366 437	-65 718	-17,93%
TRAVAUX FRANCE Exo.	1 348	-259	1 608	N.C.
TRAVAUX France 20% + FRIPERIE	9 138	16 007	-6 869	-42,91%
TRAVAUX France suspension CEE	14 103	5 449	8 654	158,82%
TRAVAUX France suspension EXP.	276 034	345 240	-69 206	-20,05%
PRODUITS DES ACTIVITES ANNEXES	95			
+ PRODUCTION STOCKEE	16 804	-42 079	58 882	N.C.
VARIATION STOCK TRAVAUX EN COU	16 804	-42 079	58 882	N.C.
PRODUCTION DE L'EXERCICE	317 523	324 358	-6 835	-2,11%
- MATIERES PREMIERES et CONSOMMABLES	25 684	23 994	1 689	7,04%
ACHATS D'EMBALLAGES	25 298	19 807	5 491	27,72%
VAR. STOCKS MATIERES CONSOM.	386	4 188	-3 802	-90,79%
- SOUS TRAITANCE DIRECTE	27 632	23 436	4 196	17,91%
DECHETS C.S.R.	27 632	23 436	4 196	17,91%
MARGE BRUTE DE PRODUCTION	264 207	276 928	-12 721	-4,59%
- AUTRES ACHATS ET CHARGES EXTERNES	144 373	131 629	12 744	9,68%
VALEUR AJOUTEE	119 834	145 299	-25 465	-17,53%
+ SUBVENTIONS D'EXPLOITATION	280 344	256 188	24 156	9,43%
- IMPOTS ET TAXES	18 910	17 098	1 813	10,60%
- REMUNERATIONS du PERSONNEL	371 764	358 767	12 998	3,62%
- CHARGES SOCIALES du PERSONNEL	53 274	56 374	-3 100	-5,50%
EXCEDENT BRUT D'EXPLOITATION	-43 770	-30 751	-13 019	42,34%
+ AUTRES PRODUITS DE GESTION COURANTE	101 347	106 786	-5 439	-5,09%
- AUTRES CHARGES DE GESTION COURANTE	339	514	-175	-34,05%
- DOTATIONS AUX AMORTISSEMENTS	95 712	113 141	-17 429	-15,40%
RESULTAT D'EXPLOITATION	-38 474	-37 620	-854	2,27%
+ PRODUITS FINANCIERS		56	-56	-100,00%
- CHARGES FINANCIERES	21 068	23 233	-2 165	-9,32%
RESULTAT COURANT	-59 542	-60 796	1 254	-2,06%
+ PRODUITS EXCEPTIONNELS	88 286	44 542	43 744	98,21%
- CHARGES EXCEPTIONNELLES	7 655	2 048	5 607	273,84%
RESULTAT EXCEPTIONNEL	80 631	42 495	38 137	89,74%
- IMPOTS SUR LES BENEFICES	1 576			
RESULTAT NET	19 513	-18 302	37 815	N.C.
MARGE BRUTE d'AUTOFINANCEMENT	70 671	51 834	18 837	36,34%

7. RAPPORT D'ORIENTATION

2017, développons des pistes pour... 2018 !

L'engagement de Caroline Fillacier en tant que directrice, de début avril à fin décembre 2017, aura non seulement montré la complémentarité de notre petite équipe mais aussi permis une réelle montée en compétence de notre accompagnatrice socio-professionnelle.

Ainsi, chacun a ses prérogatives, ses missions et ses responsabilités mais une certaine fluidité entre les attributions de chacun peut permettre d'alléger le quotidien des uns ou des autres, de pallier les absences, de se soutenir.

Aussi, 2017 sera l'année qui aura vu la mise en place d'une nouvelle équipe de gouvernance avec l'implication effective et efficace d'Alain Brugère et Jean-Michel Febvre. La forte implication de ce dernier dans son rôle de trésorier a joué un rôle considérable dans l'allègement des tâches de gestion auparavant largement portées par la direction.

Début 2018, le poste vacant de Président est désormais occupé par Rémy Henriot, récemment élu.

Ce bureau est très présent donc et je tiens personnellement à leur exprimer ma franche sympathie et le plaisir que j'ai d'échanger sincèrement et efficacement avec eux. L'esprit d'équipe qui nous anime et le désir de faire bien est réconfortant et enthousiasmant.

2018 sera une année qui portera sur l'évolution de notre activité. Le projet boutique, dans sa phase test, devra voir le jour à l'automne avec des 1ères ventes, ponctuelles, dès le printemps.

Des synergies sont possibles avec la municipalité de Sellières et la Communauté de Communes Bresse Haute Seille pour développer ce projet.

Une de nos salariés en CDDI suit actuellement la formation ETAIE (la même formation qu'Abbassia Kennane notre encadrante technique) et est fortement impliquée dans cette mise en œuvre pour laquelle elle pourra être employée à moyen terme.

Nous avons également en perspective de monter en 2018 un *Atelier Chantier Insertion* qui travaillera sur le tri des chaussures, sacs à main et peluches. L'idée de ce nouvel atelier étant de proposer une activité plus facilement accessible pour des personnes n'ayant pas les prérequis de l'Entreprise d'insertion et qui ont besoin d'un accompagnement social plus poussé. L'idée, également, est de concentrer l'EI sur le tri du Textile afin d'en améliorer la productivité.

Ces deux perspectives ont été validées lors de notre dialogue de gestion du 15 mars dernier et devront être déposées avant l'été pour être présentées lors du CDIAE de l'automne prochain.

Pour financer la mise en œuvre de ces nouveaux projets, une demande de financement via le programme LEADER est en cours et Franche-Comté Active nous accompagne régulièrement.

Aussi, pour engager le mieux possible cette nouvelle dynamique, nous allons créer un groupe de travail composé des différents partenaires qui pourront soutenir, accompagner et/ou conseiller la mise en œuvre de ces nouvelles réalisations. Il est d'ores et déjà prévu une 1ère rencontre en mai prochain.

Le modèle économique de notre structure est encore à conforter en faveur d'un modèle écologique et social utile et nécessaire à notre territoire.

Sébastien Normand

Le 13.04.2017

ELECTION DU PRESIDENT – ELECTION DU BUREAU

Rappel :

L'article 11 de nos statuts stipule qu'aucune élection n'est nécessaire à l'Assemblée Générale.

Par contre, le Conseil d'administration se choisit en son sein et dès la fin de l'AG annuelle, transformée en CA, un bureau composé de :

- 1 président (qui représente son département).
- 3 vice-présidents représentant chacun des 3 autres départements de Franche-Comté.
- 1 trésorier
- Facultativement un secrétaire.

Ce bureau est élu pour un an, il traite des problèmes en cours avant de les faire ratifier par le prochain CA.

Le Conseil d'administration est aujourd'hui composé de 14 membres détenant chacun un représentant titulaire et un représentant suppléant.

Lors de notre Conseil d'administration du 20 février 2018, suite à la démission de Mme Danièle Brulebois, représentant la CCBHS, Mr Rémy Henriot, représentant Emmaüs Besançon a été élu Président.

Lors de notre Conseil d'administration du 07 mars 2017, Mr Alain Brugère représentant le Secours Catholique a été élu secrétaire.

Mr Jean-Michel Febvre, représentant l'association TRI a été élu trésorier.

Les vices Présidents sont :

- Pour le Doubs : Franck Genre-Jazzelet
- Pour la Haute-Saône : Mme Fontaine
- Pour le Territoire de Belfort : Eléonore Lartaud

Le conseil d'administration est composé de :

- Association T.R.I. – Quingey (25) : M. Jean-Michel Febvre, suppléant Damien Faivre.
- Emmaüs Vesoul (70) : Mme Fontaine.
- Le Relais Bourgogne – St Marcel (71) : Mme Nathalie Fernand.
- ALCG – Poligny (39) : M. David Romieu.
- Inser'Vet – Belfort (90) : Eléonore Lartot, suppléant Noël Boullere
- Emmaüs – Pontarlier (25) : M. Franck Genre-Jazzelet.
- Le Relais Est – Wittenheim (68) : Mr Ludovic Ferrez.
- Association OASIS - Lons le Saunier (39), M. Gérard Guyot, suppléant Alexis Genet.
- Emmaüs Ornans (25), Jean-Pierre Girard.
- Emmaüs Besançon (25), Rémy Henriot, suppléant Luc Chambrey.
- Emmaüs St-Claude (39) : Francis Blanchet.
- Emmaüs Montbéliard (25) : non défini.
- Secours Catholique Franche-Comté : Isabelle Simon, suppléant Alain Brugère.
- CCBR/ CCBHS : Mme Danièle Brulebois, suppléant Mr Jean Louis Maitre